

# Estimaciones agrícolas

Informe semanal

9 de Febrero de 2023

Secretaría de Agricultura,  
Ganadería y Pesca



Ministerio de Economía  
**Argentina**

## INFORME SEMANAL al 9 de Febrero 2023

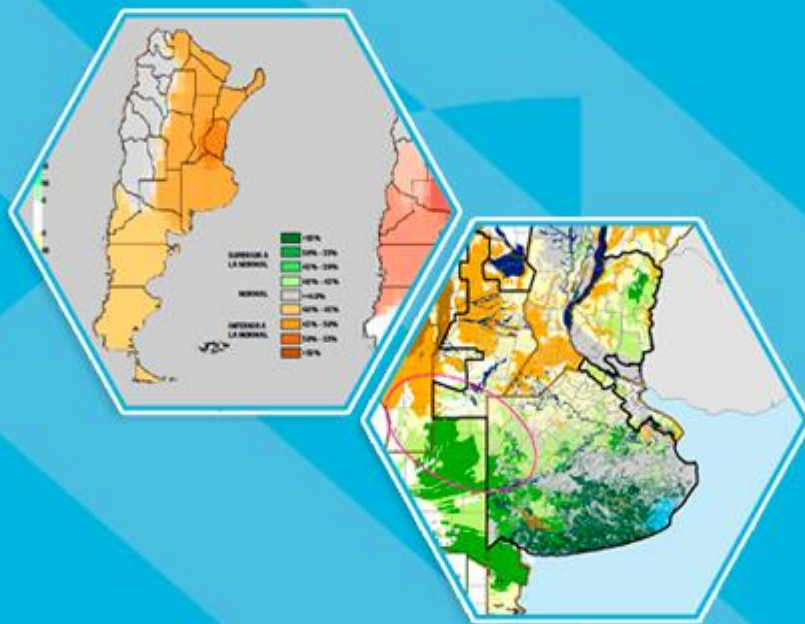
### Índice

- ✓ Panorama Agroclimático
  - Precipitaciones
  - Temperaturas
  - Estado de las reservas hídricas
  - Pronóstico trimestral del Servicio Meteorológico Nacional de precipitaciones y temperatura
- ✓ Evolución de los cultivos al 09/02/2023
  - Cosecha Gruesa, Campaña 22/23 (Algodón, Arroz, Girasol, Maíz, Maní, Soja, Sorgo)
- ✓ Mapa de delegaciones
- ✓ Avance de la siembra de algodón 22/23
- ✓ Avance de la siembra de maíz 22/23
- ✓ Avance de la siembra de maní 22/23
- ✓ Avance de la siembra de soja 22/23
- ✓ Avance de la siembra de sorgo 22/23
- ✓ Avance de la cosecha de girasol 22/23
- ✓ Área sembrada de Granos y Algodón, 2012/2013 - 2021/2022
- ✓ Volúmenes de producción de Granos y Algodón, 2012/2013 - 2021/2022
- ✓ Producción de cultivos en la República Argentina, 2021/2022
- ✓ Humedad del suelo y aspecto del cultivo (Girasol)
- ✓ Humedad del suelo y aspecto del cultivo (Maíz)
- ✓ Humedad del suelo y aspecto del cultivo (Soja)

Si desea alguna aclaración respecto a la información presentada en este reporte, puede comunicarse con el 011-4349-2758 o vía e-mail a: [direstiagri@magyp.gob.ar](mailto:direstiagri@magyp.gob.ar)

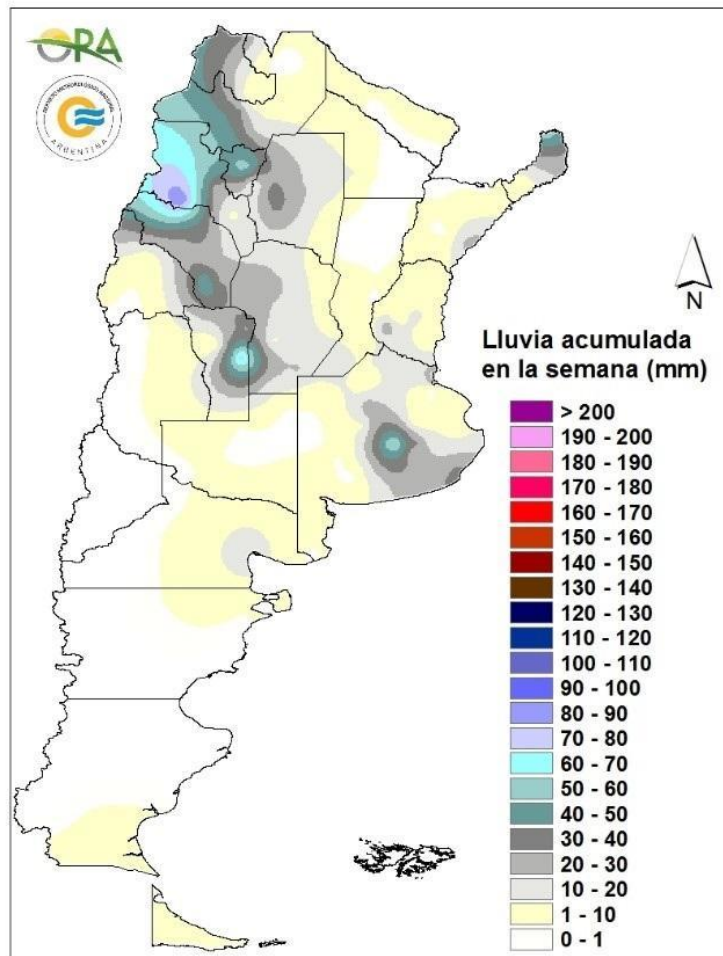


# Panorama Agroclimático



## PRECIPITACIONES

Las mayores precipitaciones de la última semana se dieron en el NOA, con acumulados que rondaron los 50mm en el oeste y los 20mm en el este, destacándose Tinogasta (91mm). En Córdoba y San Luis las lluvias fueron, en general, de 10-30mm, ampliamente superados de forma local en Villa Reynolds (74mm). También se reportaron precipitaciones en la provincia de Buenos Aires, principalmente en el centro-sur, con un máximo puntual en Azul (61mm). Fuera de estas regiones se destacan Iguazú (54mm) en Misiones y Victoria (28,8mm) en Entre Ríos. En Santa Fe, Chaco, Formosa, y Patagonia las lluvias fueron escasas o nulas.

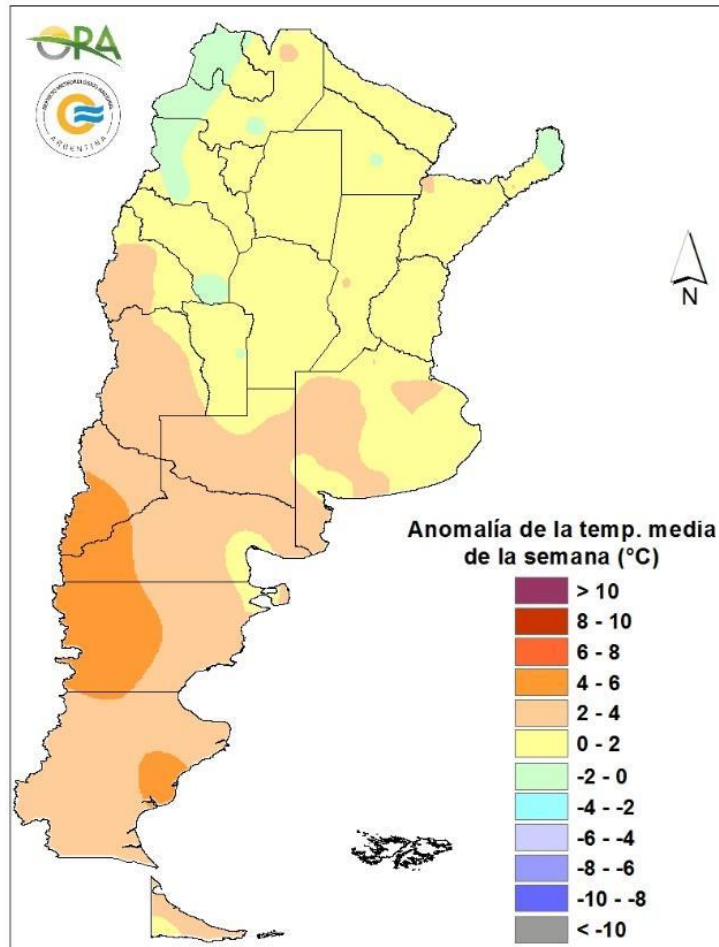


Precipitaciones acumuladas en la semana

Se esperan lluvias de variada intensidad en la mayor parte de la mitad norte del país durante los próximos siete días. Entre jueves y viernes no se esperan grandes acumulados, si bien podrían darse algunos eventos en el NOA y en el NEA. Entre sábado y domingo, el ingreso de un sistema frontal y de un sistema de baja presión podría provocar lluvias en La Pampa, Mendoza y Buenos Aires y, posteriormente en la región central. Durante este periodo se prevén nuevas precipitaciones en el NOA. Entre lunes y martes el ingreso de otro sistema frontal generaría nuevos eventos en la provincia de Buenos Aires, región central y el NEA, pudiendo perdurar en esta última región hasta el miércoles.

## TEMPERATURAS

Las temperaturas medias de los últimos siete días fueron superiores a las normales en el oeste de Buenos Aires, La Pampa, Cuyo y Patagonia. Fueron particularmente superiores en la región cordillerana de Patagonia con anomalías térmicas que rondaron los 5°C por encima de la media. Las máximas superaron los 35°C en el norte patagónico, Cuyo, región central, NOA y NEA e incluso los 40°C en sectores de Santa Fe, Santiago del Estero, Salta, Chaco y Formosa. No se reportaron heladas en el país durante la última semana.

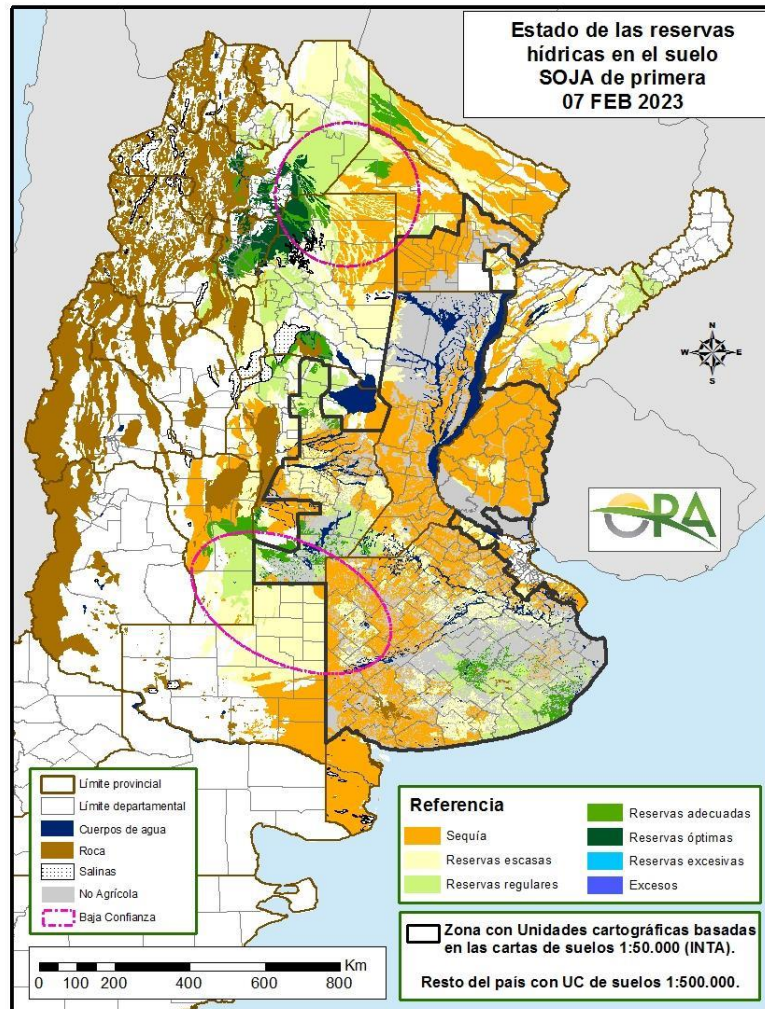


Anomalía de la temperatura media de la semana

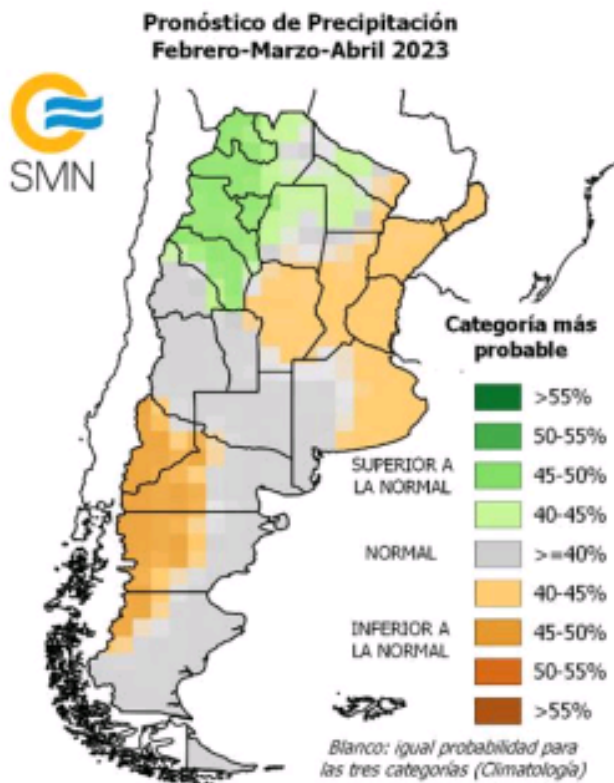
Durante los próximos siete días se esperan temperaturas medias superiores a las normales en la mitad norte del país, mientras que en Patagonia serían inferiores a las normales para la época del año. Entre jueves y sábado se esperan máximas elevadas en el norte patagónico, región central, provincia de Buenos Aires, NOA y NEA, pudiéndose superar los 35°C. A partir del domingo, el ingreso de un sistema frontal provocará un descenso en las temperaturas que alcanzará el extremo norte del país entre lunes y martes. Durante el domingo, aun podrían darse máximas superiores a los 35°C en el NEA.

## ESTADO DE LAS RESERVAS HIDRICAS

El mapa corresponde a la estimación de contenido de agua en el primer metro de suelo para lotes con pradera SOJA DE SIEMBRA TEMPRANA. Valores locales de reservas pueden consultarse en [http://www.ora.gob.ar/camp\\_actual\\_reservas.php](http://www.ora.gob.ar/camp_actual_reservas.php). Las precipitaciones de la última semana recargaron los perfiles hídricos en algunos sectores, mientras que en otros los aportes fueron escasos o nulos, profundizando las condiciones deficitarias. En el centro y sudeste de la provincia de Buenos Aires se observa una mejora de los almacenajes, presentando actualmente reservas regulares o adecuadas. Por otro lado, en el norte y en el oeste de la provincia, así como en La Pampa, retroceden los niveles de humedad en el suelo, con reservas escasas o insuficientes. En el sur de Córdoba y San Luis prevalecen las reservas regulares y adecuadas, mientras que en el norte de San Luis y centro de Córdoba permanecen prácticamente invariantes. En el NOA desaparecen los excesos hídricos, presentando reservas óptimas en el noroeste de Santiago del Estero, sur de Salta, y norte de Tucumán, con almacenajes inferiores en los alrededores. Por otro lado, en Chaco, Formosa, Corrientes, Santa Fe y Entre Ríos predominan ampliamente las condiciones deficitarias, con probabilidades de mejoras parciales durante la próxima semana, teniendo en cuenta la previsión de lluvias.

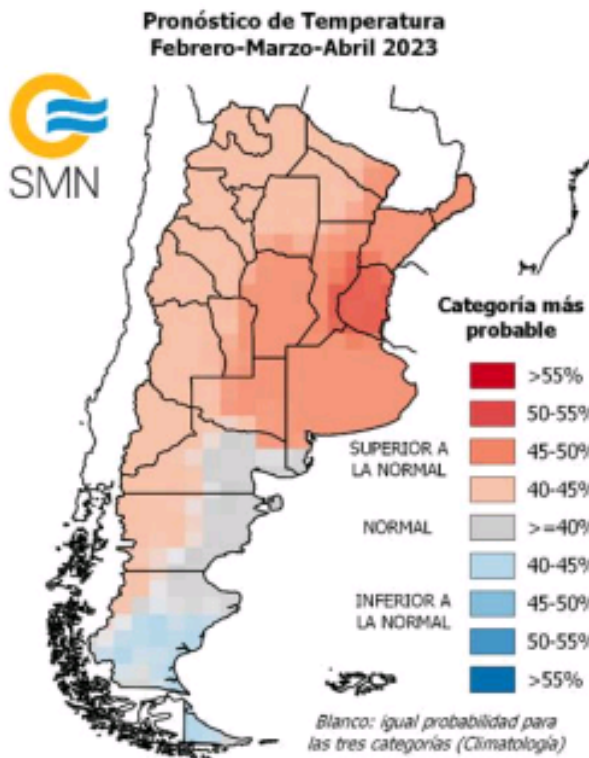


Mapa de reservas hídricas hecho a partir de datos meteorológicos del SMN y del INTA e información de suelos del INTA.



Se prevé mayor probabilidad de ocurrencia de precipitación:

- (I) Inferior a la normal sobre el oeste de Patagonia.
- (N-IN) Normal o Inferior a la normal sobre la región del litoral, región central y este de Buenos Aires.
- (N) Normal sobre la región de Cuyo, La Pampa, oeste de Buenos Aires y este y sur de Patagonia.
- (N-SN) Normal o Superior a la normal sobre el norte.
- (SN) Superior a la normal sobre la región del NOA.



Se prevé mayor probabilidad de ocurrencia de temperatura media:

- (SN) Superior a la normal sobre el este de La Pampa, Córdoba, este de San Luis, Buenos Aires y región Litoral.
- (N-SN) Normal o superior a la normal sobre cuyo, noroeste, norte y sobre el oeste de Patagonia
- (N) Normal sobre el este de Patagonia.
- (N-IN) Normal o Inferior a la normal sobre el sur de Patagonia.



# Estado de los Cultivos





## Cosecha Gruesa – Campaña 2022/2023

### ALGODÓN



En el ámbito de la delegación Roque Sáenz Peña continúa el desarrollo del cultivo en etapas vegetativas a pleno capsulado. Sin cambios con respecto al último informe.



El cultivo avanza en sus etapas de manera favorable en la delegación Avellaneda.



En la delegación Salta, el algodón avanza en su desarrollo alcanzando la floración con buena disponibilidad hídrica en el perfil. Estos lotes más adelantados, que van llegando a la etapa reproductiva, coinciden con aquellos trabajados con disponibilidad de riego artificial. El grueso de los cuadros cultivados en secano atraviesa etapas de crecimiento vegetativo, también con buena disponibilidad hídrica gracias a los pasados eventos de buenas precipitaciones.

### ARROZ



Dada las condiciones reinantes, de sequía pronunciada, en la delegación Corrientes se podría ver afectada la producción final del cultivo; cultivo de ocupación principal en la provincia.



En la delegación Rosario del Tala, los lotes más avanzados se encuentran en etapa reproductiva con excelente sanidad pero con altos costos de producción por mayores aplicaciones de riego; producto de la elevada radiación, altas temperaturas y baja humedad está costando cubrir con lámina de agua la superficie.



En la delegación Avellaneda, el cultivo avanza en sus etapas de manera favorable, sin actualizaciones con respecto al último informe.

En la delegación Rafaela, el cultivo se encuentra en buenas condiciones, en floración y llenado de grano los más avanzados con un estado sanitario bueno.

## GIRASOL



Se han registrado precipitaciones prácticamente en todo el ámbito provincial. En su mayoría las mismas han sido de escaso milimetraje, y muy puntuales. La situación para el cultivo es variada. El cultivo se encuentra atravesando las etapas que van desde plena floración hasta comienzo de llenado. En ningún caso se han informado inconvenientes del tipo sanitario, ni presencia de plagas o malezas en grado relevante. Hacia la zona norte, noroeste, y centro provincial, el cultivo presenta buen estado y crecimiento y desarrollo, con buenas expectativas de rendimiento final. La zona más comprometida para el cultivo, se ubica hacia el centro sur, y sudeste, con lotes afectados tanto por pérdidas de superficie, escaso desarrollo y con limitantes hídricas durante las etapas críticas.



Las buenas condiciones climáticas en áreas de la delegación Laboulaye, determinan plantíos con una muy buena performance. La mayoría de los lotes atraviesan etapas entre floración y llenado, con el 10% de lo implantado ya en madurez fisiológica.

En la zona de Marcos Juárez, el cultivo se encuentra en un buen estado en general, y se estiman rendimientos finales aceptables. Se aplican desecantes para acelerar el proceso de maduración en algunos lotes que ya han ingresado en la etapa de madurez.

En la zona de San Francisco, la mayoría de los lotes se encuentran en etapas reproductivas, con aquellos de siembra más temprana ya en madurez y avanzando la cosecha, que ya supera el 50% de la superficie sembrada. Los rendimientos se ubican entre los 15 y 20 qq/ha.



En la delegación Paraná, ya se encuentra finalizada la cosecha. Los rendimientos han sido dispares ya que muchos lotes se vieron afectados por las condiciones de sequía durante el periodo de llenado, con un promedio final que estará cercano a los 16 qq/ha.

En la zona de Rosario del Tala, avanza la cosecha de aquellos lotes de siembra temprana. El desarrollo de estos lotes fue insatisfactorio, dadas las malas condiciones ocurridas durante el crecimiento. Los lotes de siembra tardía, aún en etapas reproductivas, presentan un buen estado general, y con mejores perspectivas de rendimiento.



En áreas de la delegación Santa Rosa, no se registraron precipitaciones durante la semana informada. El cultivo se encuentra en etapas que van desde plena floración hasta comienzo de llenado, en buen estado general. No se reporta presencia de plagas o enfermedades relevantes.



En la zona de Avellaneda, la cosecha se encuentra en instancias finales restando el 5% de la superficie por trillarse. El rendimiento promedio final se ubica entre los 10 y 11 qq/ha, mientras se han registrado máximos de 35 qq/ha (en lotes del departamento Nueve de Julio), y mínimos de 4 qq/ha.

En la delegación Cañada de Gómez, continúa la cosecha, con el 80% de la superficie trillada. Los rendimientos promedios obtenidos se ubican entre los 20 qq/ha.

En la delegación Rafaela, continúa la cosecha a buen ritmo, se mantienen rindes irregulares por debajo de los promedios históricos, con valores mínimos que rondaron los 6 qq/ha. y máximos de 26 qq/ha. Superados en lotes puntuales de mayor aptitud agrícola donde las precipitaciones fueron oportunas.

## MAÍZ



El estado de los cultivos de maíz de la delegación Bragado depende de la fecha de siembra y de las precipitaciones recibidas, por lo que los sembrados en septiembre y principio de octubre (aprox. 10% o menos) son los más afectados por el déficit hídrico por lo que su crecimiento fue limitado y en general los rendimientos se ubicaron muy por debajo del promedio histórico. De todas maneras, los maíces de primera sembrados en el oeste de la delegación presentan un mejor estado dado que han recibido más precipitaciones. Los maíces tardíos y de segunda, sembrados durante el mes de diciembre, se encuentran en estado vegetativo y los ciclos cortos en floración. En general su estado es bueno, aunque el efecto del déficit hídrico está impactado en su crecimiento. Se estima que, si se produjeran precipitaciones durante su periodo crítico (floración), estos podrán reponerse del estrés y su producción sería razonable.

En la delegación Lincoln, el cultivo se encuentra entre las etapas de crecimiento, floración y llenado dependiendo la fecha de siembra. El estado de humedad es entre adecuado y regular. Al momento, no se han realizado reportes de enfermedades o malezas.

En la delegación Pehuajó, las lluvias fueron insuficientes pero en los sectores más favorecidos como el sur y centro de Pehuajó, sur de Carlos Casares, NE y SE de Trenque Lauquen, han logrado granar en la mayor parte de la espiga, pero en lotes que no son tendidos y con aporte de napa, hay heterogeneidad de situaciones dentro de los mismos lotes lo cual hace muy difícil estimar productividad. En lotes quebrados hay gran diferencia entre loma (muy sufridos) y bajo (normales). Se necesitan mayores lluvias para siembras tardías que recién se encuentran en

grano lechoso, en el caso de los tempranos que fueron los más favorecidos se encuentran en grano pastoso.

Para los partidos de Adolfo Alsina y Guaminí de la delegación Salliqueló, las últimas precipitaciones ocurridas en la zona, servirán para mejorar la situación de los cultivos estivales que mantienen condiciones de humedad entre regular/normal. El estado general del maíz se mantiene en bueno y en cuanto a su estado fenológico, los sembrados tardíos se encuentran entre etapas vegetativas, el resto se pueden observar en diferentes estados reproductivos y algunos iniciando su floración, se recomienda seguir un monitoreo al cultivo para prevenir ataques de enfermedades foliares. En los partidos de Pellegrini, Salliqueló y Tres Lomas el cultivo se mantiene en un estado normal, luego de las precipitaciones se recomienda realizar controles de enfermedades foliares.

Desde la delegación Tres Arroyos se reportan síntomas de estrés hídrico para el cultivo.

Comenzado la floración del cultivo, en la delegación La Plata, los sembradíos de siembra temprana manifiestan el faltante de humedad del suelo. Se esperan mermas en el rendimiento.



En la delegación Laboulaye, el maíz temprano se observa con mejoras en el estado general, la totalidad de los lotes están en pleno llenado (R3). En el caso de los maíces tardíos y de segunda, la mitad de los lotes están iniciando floración, con renovadas reservas hídricas y con buen estado general.

En la delegación Marcos Juárez, las lluvias en la última semana de enero mejoraron la situación general del maíz tardío. Los lotes de siembra de septiembre a mediados de octubre, se encuentran en grano pastoso, esto es un 50 % de la superficie. Estos lotes presentan pérdidas de rinde importantes y van a producir por debajo de la media normal. Lotes por sectores que se han perdido (lomas o bajas con algún porcentaje de sal o dulces pero arenosos). Se estima que perdieron un 40-50% de su rendimiento potencial. La siembra del maíz tardío, que arrancó a principio de diciembre y continuó hasta la semana pasada, se encuentra en estado de ingreso y floración, aunque hay lotes en vegetativo. Se encuentran en buenas condiciones y las esperanzas están puestas en este cultivo. Lo que hay que tener en cuenta es que la situación es muy variable según zonas de la delegación, siendo toda la zona norte la más afectada.

La siembra cubre el 100% del área estimada para la delegación San Francisco. Los lotes implantados en general se encuentran en plena expansión de hojas. Por la presencia de cogollero se están dando controles en lotes puntuales. Los de siembras tempranas en pleno llenado de grano. Lotes puntuales perjudicados por granizo se están evaluando daño y posible resiembra.



Como producto de la mejora gradual en las condiciones de humedad en los suelos, en Charata, durante la presente semana se ha avanzado a muy buen ritmo con la siembra del cereal, que ya alcanza el 70 por ciento del área de intención y en buenas condiciones generales. Los cuadros ya en crecimiento diferencian sus primeras hojas, en buenas condiciones generales de cultivo.



En la delegación Paraná, se mantiene el escenario de sequía en la jurisdicción Paraná. El maíz de primera en casi toda la región ha sido afectado en su mayoría por la situación de sequía, donde los lotes atravesaron el período crítico bajo condiciones sumamente desfavorables, lo que provocó una caída en la condición del cultivo a mala y muy mala. Son aislados los lugares donde se mantienen buenas perspectivas en los resultados futuros. En algunas zonas los maíces de segunda que se encuentran en periodo vegetativo fueron beneficiados por puntuales lluvias. La coyuntura ha provocado que se destinen muchos lotes a consumo animal.

En la delegación Rosario del Tala, los lotes de maíz de primera se encuentran en desarrollo incipiente y en comienzo de cosecha con bajos rendimientos. La superficie sembrada se retrajo, producto de las escasas lluvias en época de siembra y pronóstico de otra "niña". Culminó la siembra de maíz de segunda; el estado fenológico promedio de los lotes está en V6-V8.



En la delegación Santa Rosa, esta primera semana de febrero fue sin registros de precipitaciones, y el acumulado de enero fue de 100,24 mm en la zona de la delegación. Estos milímetros caídos vinieron bien para recuperar humedad en el primer metro del perfil del suelo que estaba en condiciones de principio de sequía/ sequía. Según informe del ORA al 06/02/2023 la condición de humedad es regular a escasa, lo que indica que tiene que seguir lloviendo durante febrero para que este cultivo termine de desarrollarse en condiciones adecuadas. Los maíces de primera siembra temprana ya están en grano pastoso, estos maíces ya pasaron su estado de floración en situación de principio de sequía/ sequía por lo que fueron afectados en su potencial rendimiento y las lluvias de enero le vinieron bien para que lleguen a ser cosechados y no se siga afectando su potencial. Los que recibieron menos milimetrajes y que están más complicados se están haciendo rollos y algunos se están ensilando (los que tienen volumen y calidad). El estado sanitario de estos maíces es bueno, sin plagas que los afecten. Los maíces de primera siembra

tardía, los primeros sembrados el estado vegetativo es V12 a Vt (panoja masculina) en buen a muy buen estado y las lluvias recibidas en enero le vinieron muy bien. Los últimos sembrados hace 35 días, con las lluvias de enero se encuentran en muy buen estado y están en V6 a V8. Siguen las aplicaciones para control de malezas cuando los vientos lo permiten. Con buen estado sanitario sin plagas que los afecten.



Durante la semana se registraron precipitaciones en todo el territorio provincial, con milimetrajes muy variados que fueron desde los 5 hasta los 100 mm. Se están evaluando los daños ocasionados por la tormenta con abundante caída de granizo registrada el jueves 26/01 por la zona de Villa Mercedes. Hay mucha variabilidad en el estado de los diferentes cultivos debido a la gran heterogeneidad de las precipitaciones.



En la delegación Avellaneda, para el cultivo de primera, las condiciones de humedad fueron regulares a críticas según zonas. Su evolución fue mala a muy mala en general. La mayor parte, un 90% de la superficie, se destinó a forraje por este motivo: pastoreo directo, picado o enrollado. Y queda por evaluar si el poco restante será cosechado. En el caso del maíz de segunda, finalizó la siembra. La superficie sembrada es menor a otros años por la sequía, excepto en el departamento 9 de Julio, que se terminó sembrando, estimativamente, un 10% más.

En la delegación Casilda, la superficie dedicada a maíces de siembra temprana continúa buscando llegar a la madurez comercial para dar inicio a la recolección. Se estima cosechar un 80 por ciento del área implantada, ya que la fracción restante ha sufrido cortes para forraje o bien se ha dado por perdida en función de los severos daños por sequía. No se esperan rendimientos por encima de los 40 a 45 quintales por hectárea de promedio. El maíz tardío presenta actualmente una buena perspectiva de producción. Las lluvias, aunque escasas, han permitido una buena evolución vegetativa del cultivo. Así mismo se diferencian ampliamente los grados de crecimiento según su oportunidad de siembra, con lotes de 5 a 6 hojas expandidas en contraste con cuadros a punto de ingresar a la fase de floración. En éstos últimos planteos resulta imperioso el arribo de nuevas precipitaciones para sostener los rindes potenciales y, por supuesto, el nulo efecto de heladas tempranas que pudieran afectar la fructificación en los planteos más atrasados.

En la delegación Venado Tuerto, los cultivos de primera tienen un llenado desperejo con pocos granos en la espiga y los que fueron sembrados más tarde, están llenando bien pero con una espiga de 10-12 cm. Los rendimientos esperados se estiman en 60 qq/ha. los mejores.



En la delegación Jujuy, las lluvias comenzaron a regularizarse, trayendo alivio a los cultivos implantados y permitiendo finalizar la siembra de maíz. En el caso de los lotes de maíz sembrado temprano, hubo que resembrar un 20% aproximadamente, por la falta de humedad en el suelo los primeros días de enero.

Continúa el avance de la siembra de maíz en la delegación Salta. Los últimos eventos de precipitaciones apuntalan el cultivo, que en líneas generales presenta una buena condición

## MANÍ



En la delegación Laboulaye, la mitad de la superficie está en etapa de formación de cajas o "clavado" (R3), manteniendo un muy buen estado general. Se reportan casos aislados de arañuela.



En la delegación Jujuy, el maní avanza en sus estadios de crecimiento, si bien la zona de producción es la que menor precipitaciones viene recibiendo en el transcurso de la campaña, los lotes cuentan con riego. Se planifica el inicio de siembra de los protos a partir de la semana que viene.

En la delegación Salta, finalizó la siembra de maní en la provincia, demorada por la falta de humedad al inicio de la campaña. La gran mayoría de los lotes, en etapa de crecimiento, presentan una buena condición.



## SOJA



En la delegación Bragado, no se registraron precipitaciones durante la semana informada. Las sojas de primera, se encuentran atravesando etapas desde vegetativas hasta floración. Este cultivo presenta menor desarrollo, por haber sido afectado directamente por la escasez hídrica registrada en general. Las sojas de segunda, aún en etapas vegetativas, con escaso desarrollo.

La soja de primera implantada en la zona de General Madariaga, se encuentra entre estadios vegetativos y floración plena por lo que las precipitaciones recientes son muy favorables. Mientras que la soja de segunda se encuentra en su mayoría aún en estadios vegetativos

En la zona de Junín, si bien las precipitaciones ayudaron a la mejora de los cultivos en general, se puede observar respecto de años anteriores, que los cultivos están atrasados. Las sojas de primera se terminaron sembrado un mes más tarde de lo normal y por ello el menor desarrollo de las plantas. La soja de primera se encuentra en R3, con fallas de herbicidas pre-emergentes y por ello se realizaron aplicaciones de herbicidas post-emergentes. Las malezas a controlar: echinocloa, y amaranthus. También se están realizando aplicaciones de fungicidas, controles para isoca bolillera, trips y arañuela.

En ámbitos de la delegación La Plata, los sembradíos de primera ocupación se encuentran ya iniciando la floración, observándose menor biomasa debido a la escasez hídrica. En tanto los de segunda ocupación transitando el estado vegetativo también con menor biomasa que otros años y menor stand de plantas.

En Lincoln, no se registraron precipitaciones durante la semana informada. No obstante, las lluvias ocurridas durante los días pasados, han permitido la recuperación de los cultivos.

A partir de las últimas precipitaciones ocurridas en áreas de la delegación Pehuajó, el proceso de cuajado de granos y llenado de vainas para los cultivos de primera ocupación, se desarrolla en forma normal. No obstante más del 50% de este cultivo, presenta menor desarrollo, dadas las adversas condiciones de desarrollo, aun así, no se reporta área perdida. Las sojas de segunda, se encuentran ingresando en floración.

En Pergamino, la humedad del suelo es adecuada, por lo que, tanto el cultivo de soja de primera como de segunda, transcurren en condiciones adecuadas. Las sojas de primera atravesando la floración, y las de segunda, en pleno desarrollo vegetativo, con buen ritmo de crecimiento, y presentando una importante cantidad de entrenudos.

En áreas de la delegación Salliqueló, se han registrado precipitaciones de variada intensidad y volumen. Tal condición favorece el desarrollo del cultivo, sobre todo el de segunda ocupación, por tanto el cultivo presenta un buen estado general, y no se reportan plagas o enfermedades relevantes.

En la zona de Tres arroyos, con las últimas precipitaciones se ha reportado una mejora y recuperación en el estado general de los cultivos. Las sojas se encuentran atravesando etapas desde vegetativas, hasta inicios de floración.

En Veinticinco de Mayo, las sojas de primera presentan un estado bastante heterogéneo. La escasez hídrica ha determinado un importante aborto floral, así como de vainas producto del estrés atravesado. En aquellas zonas menos afectadas, el cultivo se desarrolla en forma normal. En el caso de las sojas de segunda, se han reportado importantes inconvenientes durante la emergencia, determinando superficies perdidas. Sin embargo, aquellos lotes que prosperaron, aún se encuentran en estado vegetativo, y con posibilidades de revertir tal situación, ante la posibilidad de buenos rendimientos finales.



En la delegación Laboulaye, las sojas de primera se encuentran en plena formación de vainas (R3), comienza a definirse el rendimiento potencial. El 70% de los lotes presentan estado bueno a muy bueno. Para el caso de las sojas de segunda, la adecuada disponibilidad hídrica, favorece al cultivo que se encuentra próximo a la etapa de floración.

En la zona de la delegación Marcos Juárez, las sojas de primera han sido sembradas en un rango de fechas muy amplio (mediados de octubre hasta principios de enero), consecuentemente coexisten varios estados fenológicos, pero la mayoría se encuentra en R3. Luego de las precipitaciones de enero, los plantíos se han recuperado, sobre todo en la zona de Marcos Juárez y Centro sur de Unión. Actualmente la humedad edáfica se encuentra entre adecuada y regular, pero ante las elevadas temperaturas registradas, los cultivos comienzan a deteriorarse, siendo imperiosa la ocurrencia de nuevos aportes pluviométricos. Se realizan controles de arañuela, trips y oruga bolillera. Las sojas de segunda, se encuentran en general, en etapas vegetativas, con un escaso desarrollo.

En Río Cuarto, han ocurrido algunas precipitaciones, que no permiten la mejora en la humedad del suelo. Los cultivos implantados comienzan a manifestar síntomas de estrés, pero que podrían ser factible de revertir de ocurrir precipitaciones en el corto plazo.

En San Francisco, los lotes de siembra temprana atraviesan etapas que van desde R3 a R5, mientras que los restantes entre V5 y R1. Se realizan controles de arañuela, trips y oruga bolillera en estos últimos.



En la zona de influencia Charata, después de las lluvias de la semana anterior, se ha avanzado a muy buen ritmo con el último tramo de siembra de la oleaginosa. Los cuadros más adelantados se encuentran en su etapa vegetativa desde V4 a V6 en buenas a regulares condiciones generales. Se esperan que las lluvias sigan acompañando el ciclo de cultivo y dicho tramo final que logre la incorporación total de lotes.

La siembra del cultivo de soja en el ámbito de la delegación Roque Sáenz Peña, alcanza el 75% de la intención. Los lotes implantados se desarrollan en etapas vegetativas en condiciones generales regulares a buenas.



Se mantiene el escenario de sequía en la delegación Paraná. La mayoría de los registros pluviométricos han sido escasos e irregulares, no revirtiendo para la generalidad de los lotes el déficit hídrico. La soja de primera se encuentra atravesando periodos entre fines de estados vegetativos y comienzo de fructificación. Los lotes se observan con plantas de bajo porte y evidentes síntomas de estrés hídrico y térmico en amplias zonas. Se han realizado resiembras en los lugares donde se verificaron malos nacimientos como así también se han dejado lotes sin sembrar. La soja de segunda se encuentra en primeras etapas vegetativas y comienzo de floración los más adelantados. Son numerosos los lotes que vienen de trigo que han quedado sin sembrarse.

En Rosario del Tala las precipitaciones recibidas fueron desparejas, y respecto al cultivo de soja de primera, se observan recuperados a partir de estos nuevos aportes pluviométricos. Se encuentran en plena floración, con una altura cercana a los 40 cm., con excepciones de aquellos lotes ubicados en el departamento Villaguay, donde no lograron recuperarse, y se estima que algunos lotes podrían ser utilizados como recurso forrajero. Las sojas de segunda, presentan un estado general entre regular y malo.



En la zona de la delegación Santa Rosa, no se registraron precipitaciones durante la semana informada. La humedad edáfica es de regular a escasa, por lo que es necesaria la ocurrencia de nuevas precipitaciones para permitir el adecuado desarrollo del cultivo. Las primeras sojas sembradas se encuentran en etapas reproductivas entre R1 y R3, y presentan una recuperación luego de los últimos aportes pluviométricos. Las sojas de siembra tardía, aún se encuentran en etapas vegetativas, encontrándose en buen estado general. Se realizaron monitoreos, por presencia de defoliadoras y chinches, las cuales están siendo controladas. Se reporta una importante presencia de malezas, que no han podido ser controladas dada la presencia de fuertes vientos. Mientras tanto, dichos controles se realizan en la medida de lo posible.



Se finalizaron las tareas de siembra en la zona de la delegación Avellaneda. Se reportan una importante superficie afectada por la sequía.

La mayor parte de la superficie implantada con soja de primera, en la zona de la delegación Casilda, se caracteriza por presentar plantas de escasa altura, con pocos nudos y por ende baja producción de vainas. Se ha observado una mejoría en el índice de área foliar con posterioridad a las últimas lluvias, pero el regreso a una fase seca y con días calurosos vuelve a deprimir la proyección de rendimientos. Se proyectan máximos de 25 a 28 qq/ha. en los cuadros de mejor perspectiva productiva. Se realizan pocas tareas de protección, apenas circunscriptas a algún control de isocas o arañuelas/trips y en muy pocos casos a la aplicación de fungicidas para prevenir enfermedades de fin de ciclo. Ya son aislados los controles de escapes de Yuyo Colorado, problema generalizado a gran parte del área implantada. Respecto a la soja de segunda, el cultivo se ubica entre R1 y R2 con algunos lotes de antecesor legumbre que ya comienzan a emitir las primeras vainas. El retraso evolutivo se relaciona con la tardía oportunidad de siembra por las consabidas condiciones de déficit hídrico imperante en momentos de la implantación. Se monitorea la presencia de defoliadoras, por el momento por debajo de los umbrales de tratamiento.

En la delegación Cañada de Gómez, las últimas precipitaciones han permitido a las sojas de primera acelerar el ritmo de crecimiento, ya cerrando surcos. Los lotes se ubican entre R2 y R4, en pleno llenado de grano. Se están realizando aplicaciones para el control de plagas (isoca bolillera, arañuela roja y trips.) y aplicaciones de fungicidas para fin de ciclo. Para las sojas de segunda, los lotes emergidos están en buenas condiciones en general desde Ve (lotes resembrados) a principio de llenado de grano.

En la delegación Rafaela, en el caso de la soja de primera, los lotes sembrados muy tardíamente se encuentran en estado vegetativo, en tanto que mayormente se observan en floración y llenado de grano. Los lotes más avanzados presentan una condición general regular a mala con mermas en el rinde estimadas en zonas de hasta 30%, mientras que el resto se encuentra en condición regular a buena. Se observaron en general lotes enmalezados, con plantas pequeñas, y más retrasados que campañas anteriores. Se realizaron aplicaciones contra arañuela roja, trips e isoca bolillera como así también contra enfermedades fúngicas de fin de ciclo. En el caso de las sojas de segunda, luego de las precipitaciones se observaron buenas tasas de crecimiento en los cultivos, que transitan las etapas vegetativas y floración. La condición general es buena, y en menor proporción regular a mala dependiendo de la fecha de siembra y la historia del lote.

En Venado Tuerto, los cultivos de soja de primera se encuentran en la etapa R5 de formación de granos con aspecto bueno en general y con ataques de arañuelas; sin embargo no presentan un normal desarrollo y todavía no han cerrado surco. En el caso de las sojas de segunda, éstas tuvieron una buena reacción con las lluvias anteriores, pero volvieron a estresarse por las altas temperaturas, y se encuentran a la espera de nuevas precipitaciones; de aspecto están de regulares a malas con baja densidad de plantas y muy poco desarrollo; y aún le falta mucho para poder cerrar el surco.



No se registraron precipitaciones en la provincia. Las elevadas temperaturas registradas han comenzado a repercutir en el estado del cultivo, que ya manifiesta síntomas de estrés hídrico y calórico.



En Jujuy, el cultivo implantado transcurre en la etapa de crecimiento, con muy buenas perspectivas de continuar los pronósticos de precipitaciones.

En Salta, con cierto retraso por falta de humedad, se da por finalizada la siembra de soja en la provincia. Los lotes más adelantados ya están entrando en floración con una buena situación hídrica y condición general satisfactoria.

## SORGO



El cultivo implantado se encuentra en buen estado general, no obstante la limitante hídrica tolerada, y atravesando etapas vegetativas.



En la zona de Laboulaye, el cultivo se encuentra en etapas reproductivas en buen estado general.

Aquellos lotes implantados en áreas de la delegación Marcos Juárez, se encuentran con un estado aceptable, con el 20% de la superficie ingresando en etapas reproductivas.

En la delegación San Francisco se inició el picado de los lotes con siembras tempranas para su ensilado. Se están realizando controles por ataque de pulgón amarillo.



LA PAMPA

En la delegación Santa Rosa, el cultivo se encuentra en etapas reproductivas. Las últimas precipitaciones ayudan a revertir los síntomas de estrés manifiestos en el cultivo, ante las elevadas temperaturas y escasez hídrica. Se realizan controles ante la presencia de pulgón amarillo.



SANTA FE

Prácticamente finalizada la siembra en la zona de la delegación Avellaneda.

En la delegación Cañada de Gómez los lotes más adelantados se encuentran en panojamiento. Se realizan controles por ataque de pulgón amarillo.

En zona de la delegación Casilda, el retorno de una secuencia de jornadas sin lluvias y con altas temperaturas vuelve a poner en riesgo el desempeño del cultivo en momentos en que el mismo se halla transitando su etapa reproductiva. Una fructificación irregular y despereja es la constante observada en suelos con limitantes, especialmente los ubicados en zonas costeras contiguas a cursos de agua.

En la delegación Rafaela, continúan desarrollándose en estado vegetativo y reproductivo, en condición buena a regular, dependiendo de las precipitaciones recibidas según el momento fenológico en que se encontraban, además de las aptitudes de los suelos y la historia de los lotes. En algunas zonas se realizaron aplicaciones contra el pulgón amarillo.

SANTIAGO  
DEL ESTERO

La ausencia de precipitaciones y las elevadas temperaturas, se hacen manifiestas en el estado del cultivo que presenta marcados síntomas de estrés hídrico y calórico.

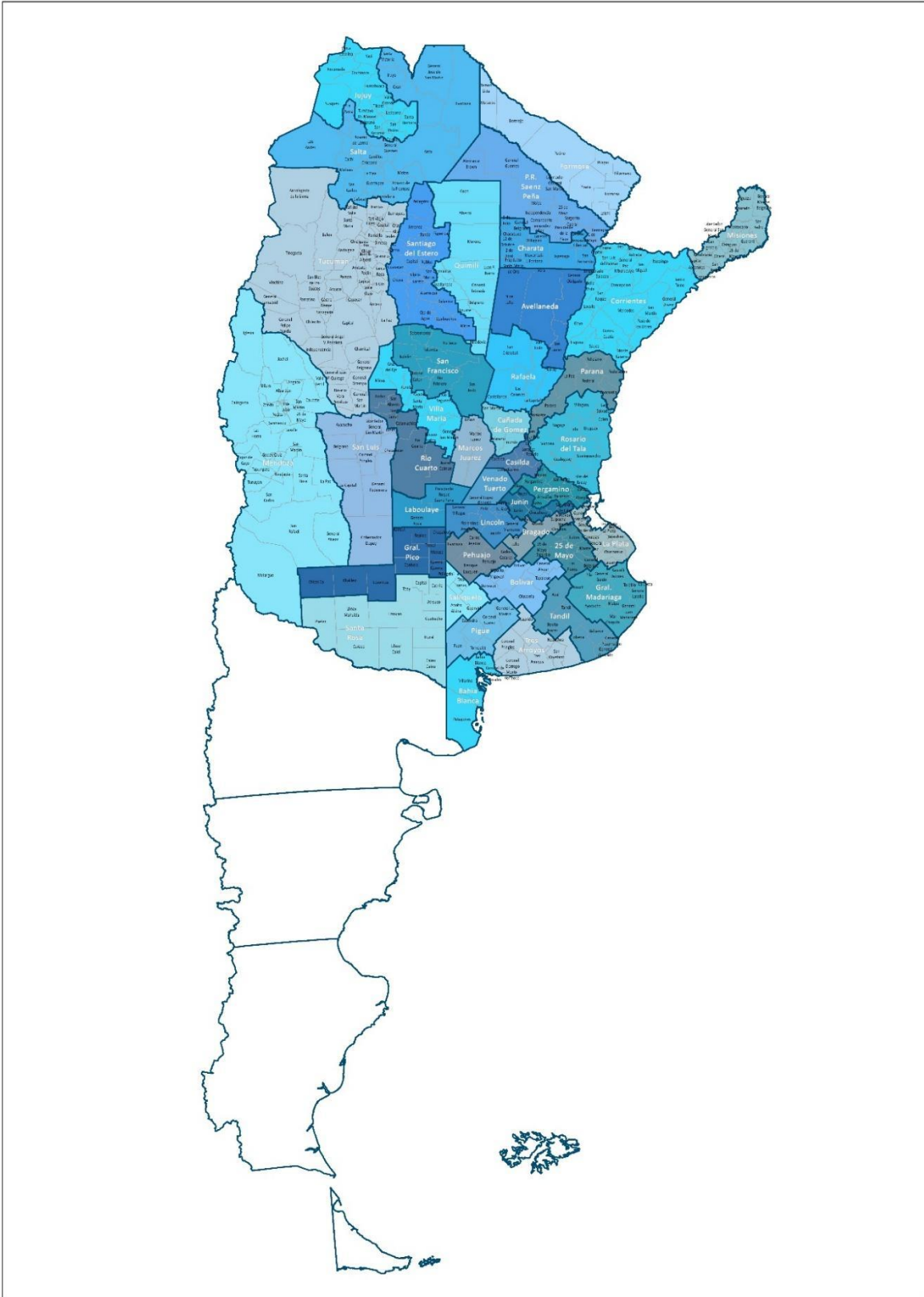


NOA

Luego de las últimas precipitaciones se ha finalizado la siembra en la provincia de Jujuy.

En la provincia de Salta, se pudo avanzar de manera sostenida con la siembra de sorgo granífero. Los lotes más adelantados se aproximan a la floración con condiciones de humedad en el perfil del suelo por lo general adecuadas.

## MAPA DE DELEGACIONES







# Anexo



## AVANCE DE LA SIEMBRA DE ALGODÓN

CAMPAÑA: 2022/2023 (\*)

DELEGACIÓN	ÁREA A SEMBRAR <i>Hectáreas</i>	05/01	12/01	19/01	26/01	02/02	09/02
		%	%	%	%	%	%
Río Cuarto	800	100	100	100	100	100	100
San Francisco	200	100	100	100	100	100	100
Villa María	500	100	100	100	100	100	100
<b>CÓRDOBA</b>	<b>1.500</b>	100	100	100	100	100	100
<b>CORRIENTES</b>	<b>60</b>	100	100	100	100	100	100
Charata	100.180	80	81	83	90	95	96
Pcia. R. S. Peña	78.650	76	76	84	87	87	87
<b>CHACO</b>	<b>178.830</b>	78	79	83	89	91	92
<b>ENTRE RÍOS</b>	-						
<b>FORMOSA</b>	<b>4.000</b>	75	79	85	95	100	100
<b>SALTA</b>	<b>12.000</b>	78	80	85	95	100	100
<b>SAN LUIS</b>	<b>5.000</b>	100	100	100	100	100	100
<b>SANTA FE</b>	<b>72.000</b>	93	93	93	95	100	100
Quimilí	132.750	65	65	76	91	98	100
Santiago del Estero	69.500	100	100	100	100	100	100
<b>SANTIAGO DEL ESTERO</b>	<b>202.250</b>	77	77	84	94	99	100
<b>TOTAL PAÍS</b>							
	<b>22/23</b>	<b>475.640</b>	<b>80</b>	<b>81</b>	<b>86</b>	<b>92</b>	<b>96</b>
	<b>21/22</b>	<b>504.402</b>	<b>95</b>	<b>99</b>	<b>99</b>	<b>100</b>	<b>100</b>

(\*) Cifras Provisorias

**AVANCE DE LA SIEMBRA DE MAÍZ**  
CAMPAÑA: 2022/2023 (\*)

DELEGACIÓN	ÁREA A SEMBRAR Hectáreas	05/01	12/01	19/01	26/01	02/02	09/02
		%	%	%	%	%	%
Bahía Blanca	17.900	100	100	100	100	100	100
Bolívar	210.400	99,8	99,8	100	100	100	100
Bragado	173.000	100	100	100	100	100	100
General Madariaga	122.000	100	100	100	100	100	100
Junín	213.000	100	100	100	100	100	100
La Plata	34.550	100	100	100	100	100	100
Lincoln	317.000	100	100	100	100	100	100
Pehuajó	379.500	100	100	100	100	100	100
Pergamino	206.600	100	100	100	100	100	100
Pigüé	123.000	100	100	100	100	100	100
Salliqueló	250.000	100	100	100	100	100	100
Tandil	315.000	100	100	100	100	100	100
Tres Arroyos	311.786	99	100	100	100	100	100
25 de Mayo	183.107	97	100	100	100	100	100
<b>BUENOS AIRES</b>	22/23	2.856.843	100	100	100	100	100
	21/22	2.950.705	100	100	100	100	100
Laboulaye	467.073	82	90	91	100	100	100
Marcos Juárez	531.800	95	98	99	100	100	100
Río Cuarto	734.400	99	100	100	100	100	100
San Francisco	763.997	95	98	99	100	100	100
Villa María	564.000	89	89	100	100	100	100
<b>CÓRDOBA</b>	22/23	3.061.270	93	95	98	100	100
	21/22	3.147.820	95	97	99	100	100
Paraná	139.800	100	100	100	100	100	100
Rosario del Tala	380.000	95	100	100	100	100	100
<b>ENTRE RÍOS</b>	22/23	519.800	96	100	100	100	100
	21/22	517.100	98	98	98	100	100
General Pico	449.200	88	94	100	100	100	100
Santa Rosa	220.000	100	100	100	100	100	100
<b>LA PAMPA</b>	22/23	669.200	92	96	100	100	100
	21/22	718.500	88	95	96	100	100
Avellaneda	138.000	18	28	44	50	90	100
Cañada de Gómez	272.000	79	100	100	100	100	100
Casilda	198.400	75	100	100	100	100	100
Rafaela	427.000	93	93	93	97	100	100
Venado Tuerto	195.000	92	95	95	95	95	95
<b>SANTA FE</b>	22/23	1.230.400	79	89	90	93	98
	21/22	1.289.094	90	91	92	94	97
CATAMARCA	18.800	50	70	80	91	100	100
CORRIENTES	11.000	80	80	100	100	100	100
CHACO (Charata)	138.500	15	18	23	31	39	48
CHACO (Pcia. R. S. Peña)	163.100	14	14	15	33	52	55
FORMOSA	46.100	35	37	40	50	60	65
JUJUY	10.150			20	50	70	97
MISIONES	34.304	97	98	99	100	100	100
SALTA	330.400	6	7	31	48	77	86
SAN LUIS	439.000	98	100	100	100	100	100
STGO. ESTERO	168.000	31	37	37	37	77	87
STGO. ESTERO (Quimilí)	571.700	63	63	63	89	95	97
TUCUMÁN	92.600	46	76	80	92	100	100
<b>TOTAL PAÍS</b>	22/23	10.361.167	85	88	90	93	97
	21/22	10.670.126	84	85	87	94	97

(\*) Cifras Provisorias

## AVANCE DE LA SIEMBRA DE MANI

CAMPAÑA: 2022/2023 (\*)

DELEGACIÓN	ÁREA A SEMBRAR Hectáreas	05/01 %	12/01 %	19/01 %	26/01 %	02/02 %	09/02 %
<b>BUENOS AIRES</b>	<b>50.131</b>	99	99	100	100	100	100
<b>CATAMARCA</b>	<b>1.100</b>		60	70	70	70	100
Laboulaye	83.353	100	100	100	100	100	100
Marcos Juárez	32.000	100	100	100	100	100	100
Río Cuarto	107.800	100	100	100	100	100	100
San Francisco	11.500	100	100	100	100	100	100
Villa María	48.000	100	100	100	100	100	100
<b>CÓRDOBA</b>	<b>282.653</b>	100	100	100	100	100	100
<b>JUJUY</b>	<b>200</b>	10	30	50	100	100	100
Gral Pico	17.700	100	100	100	100	100	100
Santa Rosa	677	100	100	100	100	100	100
<b>LA PAMPA</b>	<b>18.377</b>	100	100	100	100	100	100
<b>SALTA</b>	<b>4.670</b>	10	15	30	61	95	100
<b>SAN LUIS</b>	<b>17.000</b>	100	100	100	100	100	100
<b>SANTA FE</b>	<b>8.000</b>	100	100	100	100	100	100
<b>TUCUMAN</b>	<b>810</b>		94	100	100	100	100
<b>TOTAL PAÍS</b>							
	22/23	98	99	99	99	99,9	100
	21/22	99	99	99	99,7	99,9	100

(\*) Cifras Provisorias

## AVANCE DE LA SIEMBRA DE SOJA

CAMPAÑA: 2022/2023 (\*)

DELEGACIÓN		ÁREA A SEMBRAR Hectáreas	05/01 %	12/01 %	19/01 %	26/01 %	02/02 %	09/02 %
Bolívar	1ª	180.000	100	100	100	100	100	100
	2ª	150.000	88	100	100	100	100	100
Bragado	1ª	260.000	100	100	100	100	100	100
	2ª	216.795	98	100	100	100	100	100
General Madariaga	1ª	36.000	100	100	100	100	100	100
	2ª	41.000	96	100	100	100	100	100
Junín	1ª	285.000	100	100	100	100	100	100
	2ª	204.000	100	100	100	100	100	100
La Plata	1ª	50.000	100	100	100	100	100	100
	2ª	25.500	80	90	100	100	100	100
Lincoln	1ª	474.000	100	100	100	100	100	100
	2ª	227.000	99	100	100	100	100	100
Pehuajó	1ª	378.000	100	100	100	100	100	100
	2ª	177.382	100	100	100	100	100	100
Pergamino	1ª	497.250	100	100	100	100	100	100
	2ª	232.465	100	100	100	100	100	100
Pigüé	1ª	105.000	100	100	100	100	100	100
	2ª	52.000	100	100	100	100	100	100
Salliqueló	1ª	154.000	95	100	100	100	100	100
	2ª	64.000	20	43	68	68	87	100
Tandil	1ª	190.000	100	100	100	100	100	100
	2ª	300.000	87	100	100	100	100	100
Tres Arroyos	1ª	150.000	100	100	100	100	100	100
	2ª	220.323	82	87	100	100	100	100
25 de Mayo	1ª	240.100	100	100	100	100	100	100
	2ª	160.000	90	100	100	100	100	100
<b>BUENOS AIRES</b>	22/23	5.069.815	96	99	99,6	99,6	99,8	100
	21/22	5.036.304	96	98	99,67	99,72	99,97	99,97
Laboulaye	1ª	440.600	99	100	100	100	100	100
	2ª	224.000	85	91	93	100	100	100
Marcos Juárez	1ª	592.000	100	100	100	100	100	100
	2ª	247.300	99	100	100	100	100	100
Río Cuarto	1ª	1.026.600	100	100	100	100	100	100
	2ª	88.600	100	100	100	100	100	100
San Francisco	1ª	750.000	99	100	100	100	100	100
	2ª	200.027	93	97	99	100	100	100
Villa María	1ª	644.000	100	100	100	100	100	100
	2ª	133.800	80	80	90	92	100	100
<b>CÓRDOBA</b>	22/23	4.346.927	98	99	99	100	100	100
	21/22	4.212.534	98	98	100	100	100	100
Paraná	1ª	170.000	100	100	100	100	100	100
	2ª	156.500	98	100	100	100	100	100
Rosario del Tala	1ª	407.000	98	100	100	100	100	100
	2ª	346.500	80	95	96	98	99	100
<b>ENTRE RÍOS</b>	22/23	1.080.000	93	98	99	99	99,7	100,0
	21/22	1.084.100	98	98	98	100	99,97	99,97

**AVANCE DE LA SIEMBRA DE SOJA (cont)**

CAMPAÑA: 2022/2023 (\*)

DELEGACIÓN		ÁREA A SEMBRAR <i>Hectáreas</i>	05/01	12/01	19/01	26/01	02/02	09/02
			%	%	%	%	%	%
General Pico	1ª	268.000	89	100	100	100	100	100
	2ª	44.000	47	61	100	100	100	100
Santa Rosa	1ª	59.500	95	100	100	100	100	100
	2ª	5.250	10	100	100	100	100	100
<b>LA PAMPA</b>	22/23	376.750	81	94	100	100	100	100
	21/22	393.500	83	91	96	100	100	100
Avellaneda	1ª	135.000	43	90	92	96	100	100
	2ª	127.000	48	83	88	90	100	100
Cañada de Gómez	1ª	530.000	100	100	100	100	100	100
	2ª	230.000	100	100	100	100	100	100
Casilda	1ª	450.000	100	100	100	100	100	100
	2ª	116.000	95	100	100	100	100	100
Rafaela	1ª	400.000	100	100	100	100	100	100
	2ª	290.000	99	99	99	100	100	100
Venado Tuerto	1ª	380.000	100	100	100	100	100	100
	2ª	170.000	85	90	90	90	100	100
<b>SANTA FE</b>	22/23	2.828.000	94	98	98	99	100	100
	21/22	2.877.651	98	99	100	100	99,9	99,9
<b>CATAMARCA</b>	1ª	24.300	91	100	100	100	100	100
	2ª	18.000	90	100	100	100	100	100
<b>CORRIENTES</b>	1ª	5.000	100	100	100	100	100	100
	2ª	1.000	40	40	40	40	40	100
<b>CHACO (Charata)</b>	1ª	285.000	25	30	32	52	64	74
	2ª	52.924	20	25	43	63	76	83
<b>CHACO (Pcia. R. S. Peña)</b>	1ª	238.500	34	39	50	58	78	78
	2ª	59.800	27	32	44	52	68	68
<b>FORMOSA</b>	1ª	14.220	58	60	64	70	80	90
	2ª	1.100	7	9	25	35	55	72
<b>JUJUY</b>	1ª	6.724	10	30	60	100	100	100
	2ª	7.529	10	30	60	100	100	100
<b>MISIONES</b>		3.988	100	100	100	100	100	100
<b>SALTA</b>	1ª	270.000	24	25	38	73	98	100
	2ª	60.016	24	25	38	73	98	100
<b>SAN LUIS</b>	1ª	224.900	100	100	100	100	100	100
	2ª	3.500	100	100	100	100	100	100
<b>STGO. ESTERO</b>	1ª	125.000	29	32	45	45	80	99
	2ª	99.500	40	41	42	42	83	100
<b>STGO. ESTERO (Quimilí)</b>	1ª	710.000	85	85	85	90	100	100
	2ª	187.500	75	75	75	80	85	95
<b>TUCUMÁN</b>	1ª	92.000	92	100	100	100	100	100
	2ª	66.500	91	100	100	100	100	100
<b>TOTAL PAÍS</b>	22/23	16.258.493	90	93	94	96	98	99
	21/22	16.094.383	93	95	97	98	99	100

(\*) Cifras Provisorias

## AVANCE DE LA SIEMBRA DE SORGO

CAMPAÑA: 2022/2023 (\*)

DELEGACIÓN	ÁREA A SEMBRAR Hectáreas	05/01	12/01	19/01	26/01	02/02	09/02
		%	%	%	%	%	%
Bahía Blanca	8.000	100	100	100	100	100	100
Bolívar	2.300	100	100	100	100	100	100
Bragado	5.150	100	100	100	100	100	100
General Madariaga	1.500	100	100	100	100	100	100
Junín	7.600	100	100	100	100	100	100
La Plata	10.000	99	100	100	100	100	100
Lincoln	20.000	100	100	100	100	100	100
Pehuajó	6.050	100	100	100	100	100	100
Pergamino	25.750	100	100	100	100	100	100
Pigüé	9.000	100	100	100	100	100	100
Salliqueló	21.000	84	100	100	100	100	100
Tandil	0						
Tres Arroyos	910	100	100	100	100	100	100
25 de Mayo	6.049	100	100	100	100	100	100
<b>BUENOS AIRES</b>							
	22/23	123.309	97	100	100	100	100
	21/22	120.971	93	95	96	100	100
Laboulaye	28.050	84	91	93	96	100	100
Marcos Juárez	25.300	100	100	100	100	100	100
Río Cuarto	21.950	100	100	100	100	100	100
San Francisco	60.000	97	98	99	100	100	100
Villa María	18.300	92	92	100	100	100	100
<b>CÓRDOBA</b>							
	22/23	153.600	95	97	98	99	100
	21/22	165.920	97	97	98	100	100
Paraná	36.950	100	100	100	100	100	100
Rosario del Tala	54.000	95	100	100	100	100	100
<b>ENTRE RÍOS</b>							
	22/23	90.950	97	100	100	100	100
	21/22	97.460	90	100	100	100	100
General Pico	13.100	79	100	100	100	100	100
Santa Rosa	51.000	100	100	100	100	100	100
<b>LA PAMPA</b>							
	22/23	64.100	95	100	100	100	100
	21/22	65.600	100	100	100	100	100
Avellaneda	62.300	40	47	47	52	90	100
Cañada de Gómez	42.000	100	100	100	100	100	100
Casilda	30.000	100	100	100	100	100	100
Rafaela	62.800	100	100	100	100	100	100
Venado Tuerto	7.000	100	100	100	100	100	100
<b>SANTA FE</b>							
	22/23	204.100	82	84	84	85	97
	21/22	193.416	83	83	83	85	90
CATAMARCA	1.800			78	92	100	100
CORRIENTES	5.500	100	100	100	100	100	100
CHACO (Charata)	32.610	25	30	31	32	35	47
CHACO (Pcia. R. S. Peña)	45.300	8	8	9	24	37	39
FORMOSA	20.000	30	32	33	40	50	52
JUJUY	1.313			20	50	70	100
MISIONES	0						
SALTA	29.290	35	40	55	65	80	90
SAN LUIS	20.000	100	100	100	100	100	100
STGO. ESTERO	53.500	39	45	45	45	85	98
STGO. ESTERO (Quimilí)	73.000	77	77	77	81	92	99
TUCUMÁN	8.000	19	68	70	89	100	100
<b>TOTAL PAÍS</b>							
	22/23	926.372	77	80	81	83	91
	21/22	943.151	67	70	73	83	93

(\*) Cifras Provisorias

## AVANCE DE LA COSECHA DE GIRASOL

CAMPAÑA: 2022/2023 (\*)

DELEGACIÓN	ÁREA A SEMBRAR <i>Hectáreas</i>	05/01	12/01	19/01	26/01	02/02	09/02
		%	%	%	%	%	%
Bahía Blanca	4.800						
Bolívar	72.000						
Bragado	2.740						
General Madariaga	75.000						
Junín	3.930						
La Plata	12.000						
Lincoln	30.000						
Pehuajó	85.100						
Pergamino	2.410						
Pigüé	100.000						
Salliqueló	160.000						
Tandil	302.000						
Tres Arroyos	308.000						
25 de Mayo	48.000						
<b>BUENOS AIRES</b>							
22/23	1.205.980	0	0	0	0	0	0
21/22	1.131.896	0	0	0	0	0	0
Laboulaye	70.000						
Marcos Juárez	25.500						
Río Cuarto	10.500				8	35	54
San Francisco	15.960						
Villa María	5.000						
<b>CÓRDOBA</b>							
22/23	126.960	0	0	0	1	3	4
21/22	95.937	0	0	0	0	0	0
Paraná	10.640			60	77	93	100
Rosario del Tala	5.000				23	33	35
<b>ENTRE RÍOS</b>							
22/23	15.640	0	0	41	60	74	79
21/22	13.600	0	0	0	0	0	12
General Pico	136.200						
Santa Rosa	130.000						
<b>LA PAMPA</b>							
22/23	266.200	0	0	0	0	0	0
21/22	208.914	0	0	0	0	0	0
Avellaneda	148.000	36	48	64	72	90	95
Cañada de Gómez	12.000		29	40	54	60	70
Casilda	1.400						
Rafaela	179.740	15	24	39	54	75	86
Venado Tuerto	1.500						
<b>SANTA FE</b>							
22/23	342.640	23,5	34	50	61	80	89
21/22	226.370	9	19	71	75	85	91
CATAMARCA	50						
CORRIENTES	700	30	47	100	100	100	100
CHACO (Charata)	106.375	15	40	49	74	84	89
CHACO (Pcia. R. S. Peña)	87.650	38	56	69	80	100	100
FORMOSA	3.100						
JUJUY	0						
MISIONES	0						
SALTA	1.375						
SAN LUIS	93.500						
STGO. ESTERO	0						
STGO. ESTERO (Quimilí)	9.320	40	40	100	100	100	100
TUCUMÁN	100						
<b>TOTAL PAÍS</b>							
22/23	2.259.590	6	9	13	17	21	23
21/22	1.968.907	5,0	8,1	16	18	20	21

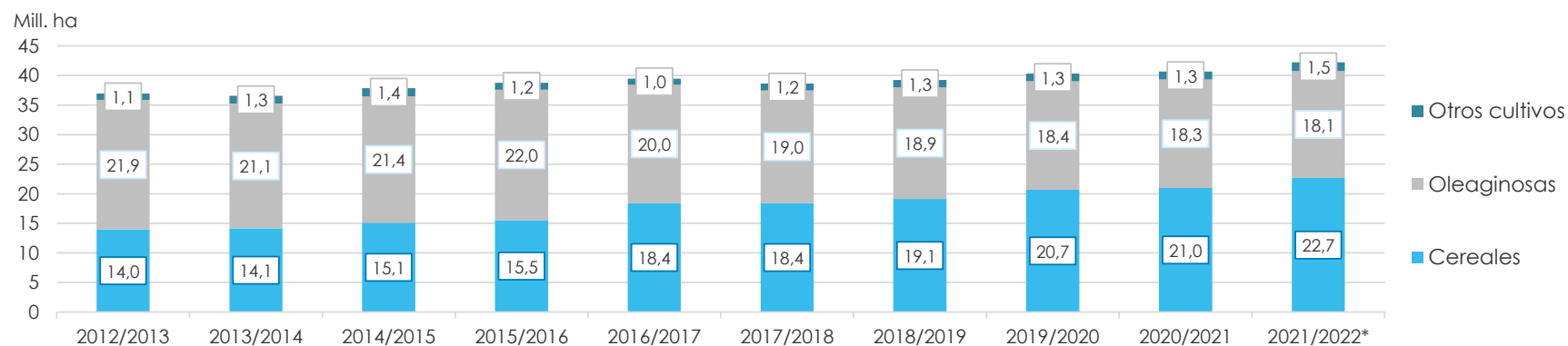
(\*) Cifras Provisorias



**ÁREA SEMBRADA DE GRANOS Y ALGODÓN DE LA REPÚBLICA ARGENTINA (en Ha)**  
 CAMPAÑAS 2012/2013- 2021/2022 (\*)

CULTIVOS	2012/2013	2013/2014	2014/2015	2015/2016	2016/2017	2017/2018	2018/2019	2019/2020	2020/2021	2021/2022*
ALPISTE	14.000	28.000	26.000	19.000	32.000	15.000	27.000	15.000	30.270	27.500
ARROZ	233.000	243.000	239.000	215.000	206.000	202.000	195.000	185.000	200.000	205.000
AVENA	1.224.000	1.460.000	1.340.000	1.329.000	1.350.000	1.151.000	1.364.000	1.485.000	1.405.500	1.482.890
CEBADA	1.876.000	1.342.000	1.082.000	1.514.000	980.000	1.020.000	1.353.100	1.277.000	1.237.000	1.635.620
CENTENO	163.000	310.000	319.000	332.000	307.000	323.000	345.000	726.000	668.000	919.730
MAIZ	6.100.000	6.100.000	6.000.000	6.900.000	8.480.000	9.140.000	9.000.000	9.500.000	9.750.000	10.670.000
MIJO	41.300	16.000	11.000	13.000	6.940	6.380	8.000	11.000	17.000	22.700
SORGO GRANIFERO	1.158.000	997.000	840.000	843.000	728.000	640.000	530.000	520.000	980.000	943.150
TRIGO	3.160.000	3.650.000	5.260.000	4.380.000	6.360.000	5.930.000	6.290.000	6.950.000	6.700.000	6.750.000
<b>Subtotal Cereales</b>	<b>13.969.300</b>	<b>14.146.000</b>	<b>15.117.000</b>	<b>15.545.000</b>	<b>18.449.940</b>	<b>18.427.380</b>	<b>19.112.100</b>	<b>20.669.000</b>	<b>20.987.770</b>	<b>22.656.590</b>
CARTAMO	119.000	9.000	44.000	80.000	26.000	35.000	28.650	27.000	6.000	5.150
COLZA	93.000	72.000	56.000	37.000	25.000	18.300	18.700	16.600	19.000	25.800
GIRASOL	1.660.000	1.300.000	1.465.000	1.435.000	1.860.000	1.704.000	1.826.000	1.400.000	1.628.000	1.969.000
LINO	15.000	18.000	15.000	17.000	13.000	12.400	14.200	9.000	14.200	11.000
SOJA	20.000.000	19.700.000	19.790.000	20.479.000	18.057.000	17.260.000	17.000.000	16.900.000	16.650.000	16.094.000
<b>Subtotal Oleaginosas</b>	<b>21.887.000</b>	<b>21.099.000</b>	<b>21.370.000</b>	<b>22.048.000</b>	<b>19.981.000</b>	<b>19.029.700</b>	<b>18.887.550</b>	<b>18.352.600</b>	<b>18.317.200</b>	<b>18.104.950</b>
ALGODON	411.000	552.000	524.000	406.000	253.000	327.000	441.000	450.000	415.000	504.000
MANI	418.000	412.000	425.500	370.000	364.000	452.000	389.000	370.000	410.000	417.000
POROTO	277.000	352.000	438.000	377.000	424.000	418.000	421.000	490.000	520.000	532.000
<b>Subtotal Otros Cultivos</b>	<b>1.106.000</b>	<b>1.316.000</b>	<b>1.387.500</b>	<b>1.153.000</b>	<b>1.041.000</b>	<b>1.197.000</b>	<b>1.251.000</b>	<b>1.310.000</b>	<b>1.345.000</b>	<b>1.453.000</b>
<b>TOTAL</b>	<b>36.962.300</b>	<b>36.561.000</b>	<b>37.874.500</b>	<b>38.746.000</b>	<b>39.471.940</b>	<b>38.654.080</b>	<b>39.250.650</b>	<b>40.331.600</b>	<b>40.649.970</b>	<b>42.214.540</b>

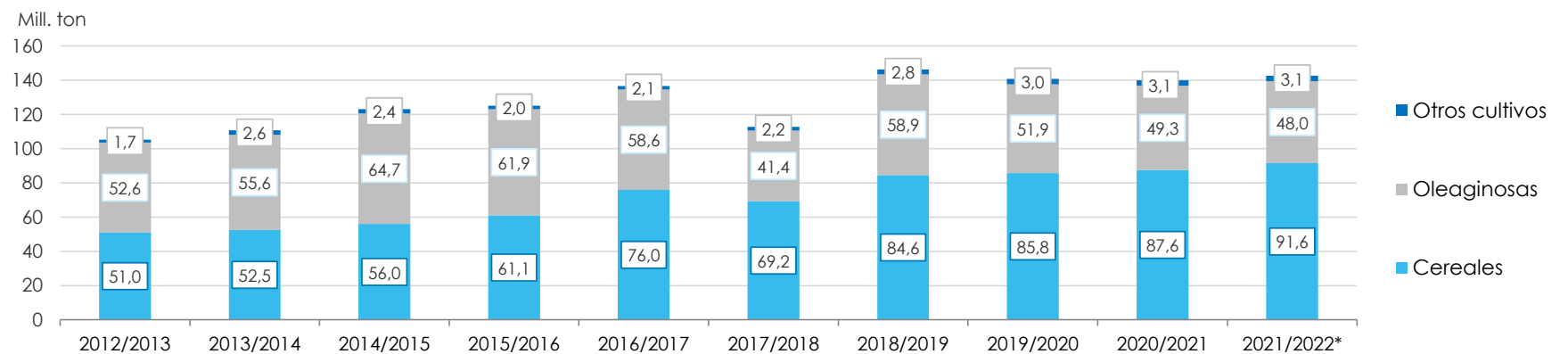
(\*) Cifras Provisorias



**VOLÚMENES DE PRODUCCIÓN DE GRANOS Y ALGODÓN** (en Ton)  
CAMPAÑAS 2012/2013- 2021/2022 (\*)

CULTIVOS	2012/2013	2013/2014	2014/2015	2015/2016	2016/2017	2017/2018	2018/2019	2019/2020	2020/2021	2021/2022*
ALPISTE	18.000	53.000	32.000	29.000	44.000	22.000	41.000	20.500	44.300	36.100
ARROZ	1.560.000	1.580.000	1.560.000	1.400.000	1.330.000	1.368.000	1.190.000	1.220.000	1.450.000	1.215.000
AVENA	496.000	445.000	525.000	553.000	785.000	492.000	572.000	600.000	507.000	723.150
CEBADA	5.170.000	4.730.000	2.920.000	4.950.000	3.300.000	3.740.000	4.637.000	3.612.800	4.036.100	5.279.600
CENTENO	40.000	52.000	97.000	61.000	79.000	86.000	87.000	221.000	136.000	225.510
MAIZ	32.100.000	33.000.000	33.800.000	39.800.000	49.500.000	43.460.000	57.000.000	58.500.000	60.500.000	59.037.000
MIJO	11.200	3.000	4.640	6.870	5.330	2.250	4.000	5.400	9.500	9.400
SORGO GRANIFERO	3.600.000	3.470.000	3.100.000	3.030.000	2.530.000	1.560.000	1.600.000	1.850.000	3.300.000	2.883.000
TRIGO	8.000.000	9.200.000	13.930.000	11.300.000	18.390.000	18.500.000	19.460.000	19.770.000	17.600.000	22.150.000
Subtotal Cereales	50.995.200	52.533.000	55.968.640	61.129.870	75.963.330	69.230.250	84.591.000	85.799.700	87.582.900	91.558.760
CARTAMO	50.000	3.000	29.000	52.000	18.000	28.000	24.000	22.500	4.300	2.790
COLZA	128.000	112.000	105.000	67.000	50.000	35.000	40.000	32.500	17.900	52.900
GIRASOL	3.100.000	2.060.000	3.160.000	3.000.000	3.550.000	3.540.000	3.500.000	2.850.000	3.250.000	4.050.300
LINO	17.000	20.000	17.000	20.000	17.000	14.000	19.500	9.950	19.500	12.360
SOJA	49.300.000	53.400.000	61.400.000	58.800.000	55.000.000	37.790.000	55.300.000	49.000.000	46.000.000	43.860.000
Subtotal Oleaginosas	52.595.000	55.595.000	64.711.000	61.939.000	58.635.000	41.407.000	58.883.500	51.914.950	49.291.700	47.978.350
ALGODON	543.000	1.019.000	795.000	670.000	616.000	814.000	873.000	1.100.000	1.040.000	1.080.000
MANI	1.026.000	1.170.000	1.000.000	1.000.000	1.080.000	921.000	1.337.000	1.300.000	1.270.000	1.342.000
POROTO	95.700	430.000	600.000	370.000	414.000	473.000	579.000	630.000	750.000	661.000
Subtotal Otros Cultivos	1.664.700	2.619.000	2.395.000	2.040.000	2.110.000	2.208.000	2.789.000	3.030.000	3.060.000	3.083.000
<b>TOTAL</b>	<b>105.254.900</b>	<b>110.747.000</b>	<b>123.074.640</b>	<b>125.108.870</b>	<b>136.708.330</b>	<b>112.845.250</b>	<b>146.263.500</b>	<b>140.744.650</b>	<b>139.934.600</b>	<b>142.620.110</b>

(\*) Cifras Provisorias



**PRODUCCIÓN DE CULTIVOS EN LA REPÚBLICA ARGENTINA**  
CAMPAÑA 2021/2022 (\*)

CULTIVOS	ÁREA SEMBRADA	ÁREA NO COSECHADA	ÁREA COSECHADA	%	RENDIMIENTO	PRODUCCIÓN
	Miles ha (1)	Miles ha	Miles ha (2)		qq/ha (3)	Miles ton (2)*(3)/10
ALPISTE	28	0	28	100	13,0	36
ARROZ	205	19	186	91	65,4	1.216
AVENA	1.483	1.134	349	24	20,7	723
CEBADA	1.636	300	1.336	82	39,5	5.280
CENTENO	920	804	116	13	19,4	225
MAÍZ	10.670	1.902	8.768	82	67,3	59.037
MIJO	23	17	6	26	15,7	9
SORGO GRANIFERO	943	243	700	74	41,2	2.883
TRIGO	6.750	202	6.548	97	33,8	22.150
Subtotal Cereales	22.658	4.621	18.037	80	-	91.560
CÁRTAMO	5	0	5	100	6,0	3
COLZA	26	0	26	100	20,4	53
GIRASOL	1.969	10	1.959	99	20,7	4.050
LINO	11	0	11	100	11,2	12
SOJA	16.094	220	15.874	99	27,6	43.860
Subtotal Oleaginosas	18.105	230	17.875	99	-	47.978
ALGODÓN	504	25	479	95	22,5	1.080
MANÍ	417	10	407	99	32,9	1.340
POROTOS	532	1	531	99	12,4	661
<b>TOTAL PAÍS</b>	<b>42.216</b>	<b>4.887</b>	<b>37.329</b>	<b>88</b>	<b>-</b>	<b>142.619</b>

(\*) Cifras Provisorias

## HUMEDAD Y ESTADO DE LOS CULTIVOS

Desde el 02/02/2023 al 08/02/2023

PROVINCIA	DELEGACIÓN	GIRASOL									
		Estadio Fenológico					Estado General				Humedad
		E	C	F	L	M	MB	B	R	M	
BUENOS AIRES	BAHÍA BLANCA	-	-	30	70	-	-	-	-	-	A
	BOLÍVAR	-	-	75	25	-	-	59	41	-	E/A
	BRAGADO	-	-	100	-	-	-	84	11	5	R/PS/S
	GENERAL MADARIAGA	-	-	52	48	-	-	70	30	-	R
	JUNÍN	-	30	70	-	-	-	-	-	-	R/PS
	LA PLATA	-	5	95	-	-	-	100	-	-	PS/S
	LINCOLN	-	-	43	57	-	-	99	1	-	A/R
	PEHUAJÓ	-	-	-	100	-	44	56	-	-	A/R/PS
	PERGAMINO	-	50	50	-	-	-	100	-	-	A
	PIGÜÉ	-	-	100	-	-	-	50	50	-	A/PS/S
	SALLIQUELÓ	-	-	72	28	-	-	14	6	-	A/R
	TANDIL	-	-	-	-	-	-	-	-	-	-
	TRES ARROYOS	-	2	58	40	-	-	74	26	-	A/PS
25 DE MAYO	-	-	65	35	-	-	86	14	-	R	
CÓRDOBA	LABOULAYE	-	-	60	30	10	25	52	17	6	A
	MARCOS JUÁREZ	-	-	23	70	7	-	41	56	3	R/PS
	RÍO CUARTO	-	-	-	100	-	-	60	27	13	S
	SAN FRANCISCO	-	-	5	39	56	-	99	1	-	A/R
	VILLA MARÍA	-	-	50	50	-	-	78	22	-	A/R
ENTRE RÍOS	PARANÁ	-	-	-	-	-	-	-	-	-	-
	ROSARIO DEL TALA	-	-	12	88	-	-	-	34	66	S
LA PAMPA	GENERAL PICO	-	-	30	70	-	-	47	33	20	A/R
	SANTA ROSA	-	-	80	20	-	-	100	-	-	R
SANTA FE	AVELLANEDA	-	-	-	-	100	-	20	35	45	A/R/PS/S
	CAÑADA de GÓMEZ	-	-	-	5	95	24	45	25	6	R/PS/S
	CASILDA	-	-	-	-	100	-	-	52	48	S
	RAFAELA	-	-	-	-	100	-	49	33	19	S
	VENADO TUERTO	-	-	-	100	-	-	80	20	-	S
CATAMARCA	CATAMARCA	-	100	-	-	-	-	100	-	-	R
CORRIENTES	CORRIENTES	-	-	-	-	-	-	-	-	-	-
CHACO	CHARATA	-	-	-	-	100	2	57	39	2	R/PS
	ROQUE SÁENZ PEÑA	-	-	-	-	-	-	-	-	-	-
FORMOSA	FORMOSA	-	-	-	-	-	-	-	-	-	
JUJUY	JUJUY	-	-	-	-	-	-	-	-	-	
MISIONES	POSADAS	-	-	-	-	-	-	-	-	-	
SALTA	SALTA	-	90	10	-	-	-	100	-	-	A/R
SAN LUIS	SAN LUIS	-	17	56	26	-	-	100	-	-	A/R
SANTIAGO DEL ESTERO	SANTIAGO DEL ESTERO	-	-	-	-	-	-	-	-	-	-
	QUIMILÍ	-	-	-	-	-	-	-	-	-	-
TUCUMÁN	TUCUMÁN	-	100	-	-	-	-	100	-	-	R

Las cifras expresan porcentaje de la superficie del área sembrada.

Estado general: MB: Muy Bueno, B: Bueno, R: Regular, M: Malo.

Humedad: A: Adecuada, R: Regular, E: Exceso, I: Inundación, PS: Principio de Sequía, S: Sequía.

Estadio Fenológico: E: Emergencia; C: Crecimiento; F: Floración; L: Llenado; M: Madurez

(\*) La sumatoria puede ser inferior a 100, correspondiendo la diferencia a siembras aún sin emerger.

## HUMEDAD Y ESTADO DE LOS CULTIVOS

Desde el 02/02/2023 al 08/02/2023

al 01/02/2023	DELEGACIÓN	MAIZ									
		Estadio Fenológico					Estado General				Humedad
		E	C	F	L	M	MB	B	R	M	
BUENOS AIRES	BAHÍA BLANCA	-	-	50	50	-	-	100	-	-	A/PS
	BOLÍVAR	-	12	71	17	-	1	56	41	3	A
	BRAGADO	-	73	27	-	-	-	91	7	2	R/PS/S
	GENERAL MADARIAGA	-	32	43	24	-	-	73	27	-	R/PS
	JUNÍN	-	39	61	-	-	-	-	-	-	R/PS
	LA PLATA	-	90	10	-	-	-	50	50	-	PS/S
	LINCOLN	-	25	46	28	-	-	84	16	-	A/R
	PEHUAJÓ	-	-	12	88	-	19	46	32	2	A/R/PS
	PERGAMINO	-	48	47	5	-	-	100	-	-	A
	PIGÜÉ	-	50	50	-	-	-	50	50	-	R
	SALLIQUELÓ	-	42	54	4	-	-	12	4	-	A/R
	TANDIL	-	-	-	-	-	-	-	-	-	-
	TRES ARROYOS	-	50	37	12	-	-	85	15	-	A/PS
25 DE MAYO	-	62	26	12	-	-	87	13	-	R	
CÓRDOBA	LABOULAYE	-	45	42	13	-	11	57	23	9	A
	MARCOS JUÁREZ	-	30	25	45	-	-	28	40	32	PS/S
	RÍO CUARTO	-	40	40	20	-	-	61	15	24	R/PS/S
	SAN FRANCISCO	-	33	38	29	-	-	71	29	-	A/R
	VILLA MARÍA	-	48	42	11	-	-	29	71	-	A/R
ENTRE RÍOS	PARANÁ	-	10	-	90	-	-	45	26	29	PS/S
	ROSARIO DEL TALA	2	28	32	39	-	-	10	31	60	S
LA PAMPA	GENERAL PICO	-	24	50	26	-	-	56	34	10	A/R
	SANTA ROSA	-	59	1	40	-	-	64	36	-	R
SANTA FE	AVELLANEDA	-	88	-	-	10	-	62	26	12	R/PS/S
	CAÑADA de GÓMEZ	-	34	-	64	2	-	20	34	46	R/PS/S
	CASILDA	-	80	-	-	20	-	34	42	24	R/PS/S
	RAFAELA	2	21	-	69	7	-	37	32	31	R/PS/S
	VENADO TUERTO	-	5	15	60	20	-	15	60	25	S
CATAMARCA	CATAMARCA	-	70	30	-	-	-	93	7	-	R
CORRIENTES	CORRIENTES	-	-	-	-	100	12	80	8	-	A
CHACO	CHARATA	21	77	-	-	-	-	79	21	-	A/R
	ROQUE SÁENZ PEÑA	22	78	-	-	-	-	77	23	-	A/R/PS
FORMOSA	FORMOSA	-	-	-	-	-	-	-	-	-	
JUJUY	JUJUY	29	68	-	-	-	-	-	100	-	R
MISIONES	POSADAS	-	-	-	-	-	-	100	-	-	A
SALTA	SALTA	10	90	-	-	-	-	100	-	-	A/R
SAN LUIS	SAN LUIS	-	41	32	26	-	-	100	-	-	A/R
SANTIAGO DEL ESTERO	SANTIAGO DEL ESTERO	3	96	1	-	-	-	84	16	-	A/R
	QUIMILÍ	-	-	-	-	-	-	-	-	-	-
TUCUMÁN	TUCUMÁN	-	83	17	-	-	-	100	-	-	R

Las cifras expresan porcentaje de la superficie del área sembrada.

Estado general: MB: Muy Bueno, B: Bueno, R: Regular, M:Malo.

Humedad: A: Adecuada, R: Regular, E: Exceso, I : Inundación, PS: Principio de Sequía, S: Sequía.

Estadio Fenológico: E: Emergencia; C:Crecimiento; F: Floración; L: Llenado; M: Madurez

(\*) La sumatoria puede ser inferior a 100, correspondiendo la diferencia a siembras aún sin emerger.

## HUMEDAD Y ESTADO DE LOS CULTIVOS

Desde el 02/02/2023 al 08/02/2023

PROVINCIA	DELEGACIÓN	SOJA de Primera								SOJA de Segunda								Humedad		
		Estadio Fenológico					Estado General			Estadio Fenológico					Estado General					
		E	C	F	L	M	MB	B	R	M	E	C	F	L	M	MB	B		R	M
BUENOS AIRES	BOLÍVAR	-	100	-	-	-	2	54	44	-	-	100	-	-	-	-	54	44	2	A
	BRAGADO	-	39	61	-	-	-	84	16	-	-	100	-	-	-	-	84	16	-	R/PS/S
	GENERAL MADARIAGA	-	32	68	-	-	-	83	17	-	-	92	8	-	-	-	93	7	-	R/PS
	JUNÍN	-	39	60	-	-	-	-	-	-	-	39	60	-	-	-	-	-	-	R/PS
	LA PLATA	-	90	10	-	-	-	100	-	-	-	100	-	-	-	-	100	-	-	PS/S
	LINCOLN	-	-	100	-	-	-	96	4	-	-	99	1	-	-	-	82	18	-	A/R
	PEHUAJÓ	-	-	20	80	-	14	59	26	-	-	70	30	-	-	-	45	50	5	A/R/PS
	PERGAMINO	-	68	32	-	-	-	100	-	-	1	99	-	-	-	-	100	-	-	A
	PIGÜÉ	-	100	-	-	-	-	50	50	-	-	100	-	-	-	-	35	35	-	R
	SALLIQUELÓ	4	92	4	-	-	-	-	-	-	85	3	-	-	-	-	-	-	-	A/R
	TANDIL	-	-	-	-	-	-	-	-	-	-	-	-	-	-	-	-	-	-	-
	TRES ARROYOS	-	39	42	19	-	-	97	3	-	-	71	29	-	-	-	99	2	-	A/PS
25 DE MAYO	-	45	55	-	-	-	81	17	2	-	90	10	-	-	-	93	7	-	R	
CÓRDOBA	LABOULAYE	-	-	98	2	-	10	55	25	10	-	60	40	-	-	10	50	25	15	A
	MARCOS JUÁREZ	-	1	35	64	-	-	47	45	8	-	80	20	-	-	-	23	77	-	R/PS
	RÍO CUARTO	-	-	50	50	-	-	52	21	26	-	50	50	-	-	-	76	24	-	S
	SAN FRANCISCO	-	7	80	13	-	-	74	26	-	-	94	6	-	-	-	71	29	-	A/R
	VILLA MARÍA	-	15	85	-	-	-	36	64	-	-	90	10	-	-	-	100	-	-	A/R
ENTRE RÍOS	PARANÁ	-	23	60	17	-	-	35	37	28	-	76	24	-	-	-	45	32	23	PS/S
	ROSARIO DEL TALA	-	46	54	-	-	-	26	49	25	7	93	-	-	-	-	2	51	47	S
LA PAMPA	GENERAL PICO	-	23	40	37	-	-	67	23	10	-	100	-	-	-	-	60	40	-	A/R
	SANTA ROSA	-	60	40	-	-	-	69	31	-	-	100	-	-	-	-	100	-	-	R
SANTA FE	AVELLANEDA	-	85	15	-	-	-	35	48	17	-	85	15	-	-	-	18	43	39	A/R/PS
	CAÑADA de GÓMEZ	-	-	-	100	-	2	40	35	23	-	23	58	17	-	-	35	30	35	A/R/PS/S
	CASILDA	-	-	10	90	-	-	19	40	41	-	8	88	4	-	-	14	46	40	R/PS/S
	RAFAELA	-	-	44	56	-	-	42	34	24	-	62	38	-	-	-	54	30	16	S
	VENADO TUERTO	-	-	-	100	-	-	60	40	-	-	10	90	-	-	-	-	40	60	S
CATAMARCA	CATAMARCA	-	70	30	-	-	-	92	8	-	-	70	30	-	-	-	100	-	-	R
CORRIENTES	CORRIENTES	-	100	-	-	-	-	7	2	-	-	100	-	-	-	-	-	-	-	A
CHACO	CHARATA	21	79	-	-	-	-	88	12	-	25	75	-	-	-	1	87	12	-	A/R
	ROQUE SÁENZ PEÑA	4	96	-	-	-	-	63	37	-	6	94	-	-	-	-	65	35	-	A/R/PS
FORMOSA	FORMOSA	-	-	-	-	-	-	-	-	-	-	-	-	-	-	-	-	-	-	-
JUJUY	JUJUY	-	100	-	-	-	-	-	100	-	-	100	-	-	-	-	-	100	-	R
MISIONES	POSADAS	-	-	-	-	-	-	-	-	-	-	-	-	-	-	-	-	-	-	-

## HUMEDAD Y ESTADO DE LOS CULTIVOS

Desde el 02/02/2023 al 08/02/2023

PROVINCIA	DELEGACIÓN	SOJA de Primera					SOJA de Segunda					Humedad								
		Estadio Fenológico					Estado General													
		E	C	F	L	M	MB	B	R	M	E	C	F	L	M	MB	B	R	M	
SALTA	SALTA	5	85	10	-	-	-	100	-	-	5	86	9	-	-	-	100	-	-	A/R
SAN LUIS	SAN LUIS	-	48	35	17	-	-	100	-	-	-	100	-	-	-	-	100	-	-	A/R
SANTIAGO DEL ESTERO	SANTIAGO DEL ESTERO	-	100	-	-	-	-	89	11	-	-	100	-	-	-	-	96	4	-	A/R
	QUIMILÍ	-	-	-	-	-	-	-	-	-	-	-	-	-	-	-	-	-	-	-
TUCUMÁN	TUCUMÁN	-	67	32	-	-	-	100	-	-	-	70	30	-	-	-	100	-	-	A/R

Las cifras expresan porcentaje de la superficie del área sembrada.

Estado general: MB: Muy Bueno, B: Bueno, R: Regular, M:Malo.

Humedad: A: Adecuada, R: Regular, E: Exceso, I : Inundación, PS: Principio de Sequía, S: Sequía.

Estadio Fenológico: E: Emergencia; C:Crecimiento; F: Floración; L: Llenado; M: Madurez

(\*) La sumatoria puede ser inferior a 100, correspondiendo la diferencia a siembras aún sin emerger.

Secretaría de Agricultura,  
Ganadería y Pesca



Ministerio de Economía  
**Argentina**